

广州市海珠区2021年上半年度 就业失业动态监测-系列报告

海珠区就业服务管理中心

2021年7月



目录

第一部分 2021 年上半年度广州市海珠区企业用工定点监测数据报告.....	1
一、样本企业基本情况.....	1
(一) 产业分布.....	1
(二) 行业分布.....	3
二、样本企业的生产经营和员工流动情况.....	6
(一) 生产经营情况.....	6
(二) 员工流动情况.....	9
三、样本企业招用工情况.....	13
(一) 人员规模分布.....	13
(二) 员工户籍结构.....	14
四、样本企业的岗位就业和工资水平情况.....	16
(一) 各岗位在岗职工人数.....	16
(二) 分行业在岗职工人数.....	17
(三) 分行业分岗位人员情况.....	18
(四) 各岗位员工的户籍分布.....	21
(五) 样本企业的工资水平情况.....	22
五、样本企业招聘情况.....	25
(一) 行业招聘情况.....	25
(二) 岗位招聘情况.....	27

(三) 用工缺口情况.....	27
六、应届高校毕业生情况.....	28
(一) 总体情况.....	28
(二) 分行业应届高校毕业生新招情况.....	29
(三) 分行业应届高校毕业生流失情况.....	30
七、智能化代替人工情况.....	32
第二部分 2021年上半年度广州市海珠区失业监测数据报告.....	35
一、企业基本情况.....	35
(一) 产业分布.....	35
(二) 人员规模.....	35
(三) 企业性质.....	36
(四) 行业分布.....	37
二、样本企业的员工流动情况.....	39
(一) 在岗员工流动情况.....	39
(二) 劳务派遣员工变动情况.....	41
三、企业的隐性失业人员情况.....	42
第三部分 总结与建议.....	44
一、定点监测企业的分析与总结.....	44
二、失业监测企业的分析与总结.....	44
三、综合性建议.....	45
第四部分 智联就业市场景气指数.....	47
一、总体就业景气情况.....	47

二、行业/职位就业景气情况.....	49
三、不同类型企业就业景气情况.....	50

第一部分 海珠区企业用工定点监测数据报告

智联人才发展中心在广州市海珠区就业服务管理中心的委托下，对广州市海珠区 2021 年用工定点监测数据进行分析 and 报告。智联人才发展中心积极支持和推进海珠区企业用工定点监测工作进展，对 2021 年总体的就业形势进行全面、系统和准确的实时分析，对海珠区用工监测企业的就业、失业状况进行追踪和掌握，掌握用工企业就业情况，采用科学的分析方法，了解和分析目前国内外营商环境、就业环境对海珠区就业情况的影响，结合 2021 年第一、第二季度样本企业的相关数据，形成本报告。

一、样本企业基本情况

海珠区 2021 年定点监测企业中，第一季度至第二季度定点监测企业样本量均为 170 家。

（一）产业分布

海珠区样本企业以第三产业为主。从 2021 年上半年的数据看，企业中第三产业数量最多，第一、二季度占比分别超过企业总量的 85.3%；第二产业的企业比例为 14.7%，无第一产业企业（见表 1.1）。海珠区作为广州市商业中心地区，以服务业为主的第三产业最多，第三产业企业数量是第二产业企业数量

的 5.8 倍，以工业为主的第二产业占比较少，缺少以农业为主的第一产业。2021 年 1-6 月第二、第三产业总体受疫情影响不大，5、6 月疫情较为严重期间第二、第三产业占比与疫情前保持持平。监测的产业分布符合海珠区的产业格局。

表 1.1 2021 年第一、二季度企业产业分布情况

产业	企业数量		产业占比 ¹	
	1 季度	2 季度	1 季度	2 季度
第一产业	—	—	—	—
第二产业	25	25	14.7%	14.7%
第三产业	145	145	85.3%	85.3%
合计	170	170	100%	100%

注：“-”为无此数据，下同。

表 1.2 2021 年 1-6 月企业产业分布情况

产业	企业数量						产业占比					
	1 月	2 月	3 月	4 月	5 月	6 月	1 月	2 月	3 月	4 月	5 月	6 月
第一产业	—	—	—	—	—	—	—	—	—	—	—	—
第二产业	24	25	25	25	25	25	13.87%	14.71%	14.71%	14.71%	14.71%	14.71%
第三产业	149	145	145	145	145	145	86.13%	85.29%	85.29%	85.29%	85.29%	85.29%
合计	173	170	170	170	170	170	100%	100%	100%	100%	100%	100%

¹产业占比=企业数量/合计数量

（二）行业分布

2021年上半年，企业行业类型广泛，其中住宿和餐饮业、批发和零售业、信息传输、软件和信息技术服务业的企业数量最多，第一、第二季度占比均超过10%。从企业所属行业来看，2021年第一、第二季度行业类型数量均有16类，2021年上半年各行业第二季度占比环比变化均不超1%。其中，住宿和餐饮业以及批发和零售业企业占比最高，住宿和餐饮业第一、第二季度占比均为21.18%，批发和零售业第一、第二季度占比在15.88%-16.47%之间。其次为信息传输、软件和信息技术服务业、房地产业、建筑业以及租赁和商务服务业共计总占比接近四成；其他行业的样本企业占比相对较低，在6%以下（见表1.3）。

2021年1-6月第二、第三产业各行业占比变化较小，6个月内占比相对持平，5、6月大部分行业占比保持一致。

表 1.3 2021 年第一、二季度企业行业分布情况

第二产业

行业	企业数量		产业占比	
	1 季度	2 季度	1 季度	2 季度
建筑业	14	14	8.24%	8.24%
制造业	10	10	5.88%	5.88%
电力、热力、燃气及水生产和供应业	1	1	0.59%	0.59%

第三产业

行业	企业数量		产业占比	
	1 季度	2 季度	1 季度	2 季度
住宿和餐饮业	36	36	21.18%	21.18%
批发和零售业	28	27	16.47%	15.88%
信息传输、软件和信息技术服务业	20	21	11.76%	12.35%
房地产业	16	16	9.41%	9.41%
租赁和商务服务业	11	12	6.47%	7.06%
科学研究和技术服务业	10	10	5.88%	5.88%
交通运输、仓储和邮政业	8	8	4.71%	4.71%
文化、体育和娱乐业	6	5	3.53%	2.94%
居民服务、修理和其他服务业	6	6	3.53%	3.53%
教育	1	1	0.59%	0.59%
金融业	1	1	0.59%	0.59%
卫生和社会工作	1	1	0.59%	0.59%
水利、环境和公共设施管理业	1	1	0.59%	0.59%
合计	170	170	100%	100%

表 1.4 2021 年第一、二季度企业行业分布情况

行业	企业数量					
	1 月	2 月	3 月	4 月	5 月	6 月
第二产业						
建筑业	13	14	14	14	14	14
制造业	11	10	10	10	10	10
电力、热力、燃气及水生产和供应业	0	1	1	1	1	1

行业	企业数量					
	1月	2月	3月	4月	5月	6月
第三产业						
住宿和餐饮业	33	35	36	36	35	36
批发和零售业	31	27	28	28	28	27
信息传输、软件和信息技术服务业	20	21	20	20	21	21
房地产业	16	15	16	16	16	16
租赁和商务服务业	13	11	11	11	11	12
科学研究和技术服务业	10	10	10	10	10	10
交通运输、仓储和邮政业	7	8	8	8	8	8
文化、体育和娱乐业	6	6	6	6	6	5
居民服务、修理和其他服务业	8	7	6	6	6	6
教育	2	2	1	1	1	1
金融业	1	1	1	1	1	1
卫生和社会工作	1	1	1	1	1	1
水利、环境和公共设施管理业	1	1	1	1	1	1
合计	173	170	170	170	170	170

行业	产业占比					
	1月	2月	3月	4月	5月	6月
第二产业						
建筑业	7.51%	8.24%	8.24%	8.24%	8.24%	8.24%
制造业	6.36%	5.88%	5.88%	5.88%	5.88%	5.88%
电力、热力、燃气及水生产和供应业	0.00%	0.59%	0.59%	0.59%	0.59%	0.59%
第三产业						
住宿和餐饮业	19.08%	20.59%	21.18%	21.18%	20.59%	21.18%
批发和零售业	17.92%	15.88%	16.47%	16.47%	16.47%	15.88%

行业	产业占比					
	1月	2月	3月	4月	5月	6月
信息传输、软件和信息技术服务业	11.56%	12.35%	11.76%	11.76%	12.35%	12.35%
房地产业	9.25%	8.82%	9.41%	9.41%	9.41%	9.41%
租赁和商务服务业	7.51%	6.47%	6.47%	6.47%	6.47%	7.06%
科学研究和技术服务业	5.78%	5.88%	5.88%	5.88%	5.88%	5.88%
交通运输、仓储和邮政业	4.05%	4.71%	4.71%	4.71%	4.71%	4.71%
文化、体育和娱乐业	3.47%	3.53%	3.53%	3.53%	3.53%	2.94%
居民服务、修理和其他服务业	4.62%	4.12%	3.53%	3.53%	3.53%	3.53%
教育	1.16%	1.18%	0.59%	0.59%	0.59%	0.59%
金融业	0.58%	0.59%	0.59%	0.59%	0.59%	0.59%
卫生和社会工作	0.58%	0.59%	0.59%	0.59%	0.59%	0.59%
水利、环境和公共设施管理业	0.58%	0.59%	0.59%	0.59%	0.59%	0.59%
合计	100%	100%	100%	100%	100%	100%

二、样本企业的生产经营和员工流动情况

（一）生产经营情况

一是总体经营情况，大部分企业生产经营情况正常。2021年上半年有近80%的企业认为本企业的生产经营情况“良好”和“正常”，其中认为生产经营情况“正常”的企业占比六成左右，表明大部分企业对自身生产经营情况的评价较为乐观。第一、第二季度认为生产经营情况“困难”的企业分别占15.29%、27.65%，2021年上半年企业生产经营困难现象依然存在。其中，第二季度生产经营困难企业占比环比涨幅高达12.35个百分点（见表2.1），这与第二季度疫情暴发有较大关系，2021

年第二季度企业生产经营情况正常的企业超过 59%，较第一季度下降 4.12 个百分点，说明 2021 年第二季度企业生产经营情况有所回落，按照企业 2020-2021 年生产经营情况的周期性发展来看，2021 年生产经营情况“困难”的企业比例比 2020 年有所下降，生产经营情况“正常”、“良好”的企业同比有所上升，说明 2021 年海珠区企业生产经营情况有回暖趋势。

表 2.1 2021 年第一、二季度企业生产经营情况

生产经营情况	企业数量		产业占比		
	1 季度	2 季度	1 季度	2 季度	增幅变化
困难	26	47	15.29%	27.65%	12.35%
良好	36	22	21.18%	12.94%	-8.24%
正常	108	101	63.53%	59.41%	-4.12%
合计	170	170	100%	100%	-

表 2.2 2020 与 2021 年上半年企业生产经营情况

生产经营情况		2020 上半年	2021 上半年	增幅变化 ²
困难		31.35%	21.47%	-9.88%
良好		9.25%	17.06%	7.81%
正常		59.4%	61.47%	2.07%
合计	百分比	100%	100%	—
	企业数量(家)	173	170	—

² 增幅变化=2021上半年百分比-2020上半年百分比

二是产业企业经营情况，海珠区的产业布局以第三产业为主。2021年海珠区第一、第二季度第三产业企业数量均为145家，各占两季度总样本量的85.29%。从企业生产经营情况来看，2021年第一、第二季度第三产业分别有15.17%、31.03%的企业认为生产经营状况困难，第二季度环比增长了15.86个百分点。从近三年趋势来看，第三产业企业生产经营状况与全部监测企业的趋势情况一致。（见表2.3）

表 2.3 2021 年第一、二季度第三产业企业生产经营情况

生产经营情况	企业数量		产业占比		
	1 季度	2 季度	1 季度	2 季度	增幅变化
困难	22	45	15.17%	31.03%	15.86%
良好	29	15	20.00%	10.34%	-9.66%
正常	94	85	64.83%	58.62%	-6.21%
合计	145	145	100%	100%	-

（二）员工流动情况

一是行业人员流动情况，企业员工流失率³存在季度差异和行业差异。2021年第一、第二季度企业员工平均流失率分别为2.91%、4.28%。两季度总体相差不大，但各行业企业员工流失率相差较大，其中第二季度信息传输、软件和信息技术服务业环比增长率最高，增长了10.72个百分点。另外住宿和餐饮业、文化、体育和娱乐业及租赁和商务服务业受疫情影响较大，第二季度的流失率环比分别增长4.06%、3.87%、3.31%，其余第三产业行业的员工流失率相对平稳。（见表2.4）

表 2.4 2021 年第一、二季度企业分行业员工流失率情况

行业	1 季度	2 季度	增幅变化 ⁴
电力、热力、燃气及水生产和供应业	1.07%	0.31%	-0.76%
房地产业	1.54%	1.43%	-0.11%
建筑业	1.57%	0.87%	-0.70%
交通运输、仓储和邮政业	5.01%	3.93%	-1.08%
教育	1.31%	1.89%	0.58%
金融业	3.43%	2.79%	-0.64%
居民服务、修理和其他服务业	3.43%	3.00%	-0.43%
科学研究和技术服务业	1.43%	3.79%	2.36%
批发和零售业	3.54%	5.89%	2.35%

³ 员工流失率=企业流失人数/(当前在岗人数+企业流失人数)

⁴ 增幅变化=2季度员工流失率占比-1季度员工流失率占比

水利、环境和公共设施管理业	2.75%	4.05%	1.30%
卫生和社会工作	3.07%	0.27%	-2.80%
文化、体育和娱乐业	2.89%	6.76%	3.87%
信息传输、软件和信息技术服务业	6.53%	17.25%	10.72%
制造业	3.41%	3.41%	0.00%
住宿和餐饮业	2.93%	6.99%	4.06%
租赁和商务服务业	2.60%	5.91%	3.31%
平均流失率	2.91%	4.28%	1.37%

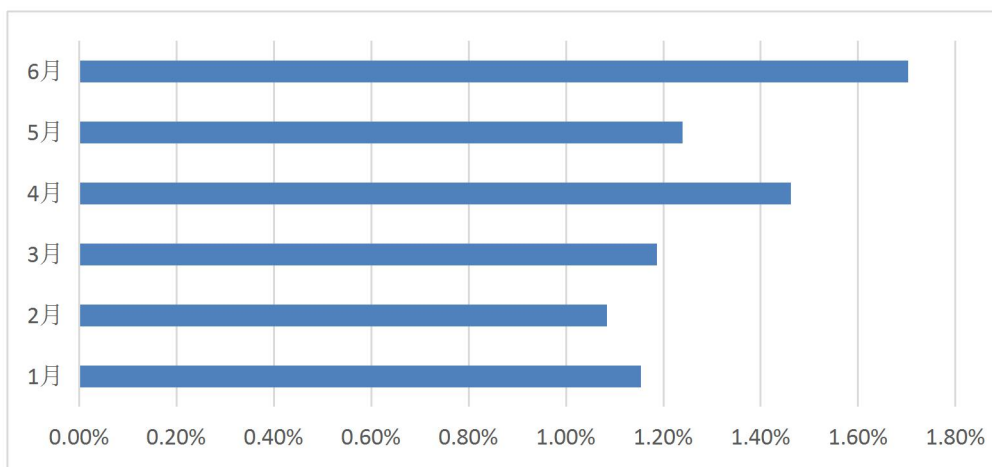
2021年上半年6月份员工平均流失率远高于1-5月份，其中信息传输、软件和信息技术服务业员工流失率12.53%，主要原因是广州极点三维信息科技有限公司于今年5月成立了子公司广州极点美家科技服务有限公司（以下简称“极点美家”），其中805人的劳动关系转到极点美家公司，工作内容不变，并已签订劳动合同、购买社保，其余72人为自愿离职。故第二季度信息传输、软件和信息技术服务业的员工流失率想环比增长了10.72%。（见表2.5和图2.1）

表 2.5 2021 年 1-6 月企业分行业员工流失率情况

行业	1月	2月	3月	4月	5月	6月
电力、热力、燃气及水生产和供应业	0.00%	1.07%	0.00%	0.00%	0.31%	0.00%
房地产业	1.44%	0.58%	0.43%	0.44%	0.55%	0.44%
建筑业	0.41%	0.11%	1.06%	0.26%	0.49%	0.12%

交通运输、仓储和邮政业	2.67%	1.42%	1.29%	1.31%	1.53%	1.18%
教育	0.00%	1.32%	0.00%	1.28%	0.64%	0.00%
金融业	0.00%	1.75%	1.74%	1.46%	0.29%	1.14%
居民服务、修理和其他服务业	0.45%	1.50%	1.28%	1.20%	1.14%	0.72%
科学研究和技术服务业	0.56%	0.45%	0.42%	1.80%	1.46%	0.62%
批发和零售业	1.01%	1.21%	1.95%	2.18%	1.67%	2.14%
水利、环境和公共设施管理业	0.92%	0.62%	1.24%	2.20%	0.96%	0.96%
卫生和社会工作	2.00%	1.10%	0.00%	0.00%	0.27%	0.00%
文化、体育和娱乐业	0.86%	0.47%	1.62%	2.50%	2.27%	1.96%
信息传输、软件和信息技术服务业	3.12%	2.18%	2.41%	3.11%	2.70%	12.53%
制造业	1.05%	1.18%	1.24%	0.30%	1.66%	1.50%
住宿和餐饮业	1.36%	2.53%	3.34%	2.66%	2.41%	2.21%
租赁和商务服务业	2.61%	0.93%	0.97%	2.68%	1.79%	1.73%
平均流失率⁵	1.15%	1.08%	1.19%	1.46%	1.24%	1.70%

图 2.1 2021 年 1-6 月企业平均流失率



⁵ 平均流失率=每季度所有企业流失率总和/每季度企业总数

二是各岗位人员流动情况。从2021年上半年企业人员流动情况来看，主要工种普工的流动率最高。2021年第一、第二季度普工的流失人数分别为1343人、2273人，第一、第二季度普工的新招人数分别为976人、1759人，第一季度流失率为3.41%，第二季度流失率增至5.42%。除技工外，其余工种第二季度流失率均高于第一季度，但差距较小。普工的工作性质不固定、自由度高，且收入不稳定，疫情期间大多数普工回城返乡，因此导致流失率升高，反映出普工作为企业的基本劳动力具有较高的流动性和可替代性。（见表2.6）

表2.6 2021年第一、二季度企业分岗位人员流动

岗位	新招人数		流失人数		流失率		
	一季度	二季度	一季度	二季度	一季度	二季度	增幅变化
普工	976	1759	1343	2273	3.41%	5.42%	2.01%
技工	520	823	675	547	4.28%	3.77%	-0.51%
管理及其他人员	209	259	329	333	1.66%	1.76%	0.10%
专业技术人员	341	479	304	432	2.58%	3.62%	1.04%

表 2.7 2021 年第一、二季度第三产业企业分岗位人员流动情况

岗位	新招人数		流失人数		流失率		
	一季度	二季度	一季度	二季度	一季度	二季度	增幅变化
普工	907	1658	962	2087	4.63%	8.78%	4.14%
技工	517	810	672	528	4.41%	3.79%	-0.62%

专业技术人员	190	242	208	283	2.75%	4.11%	1.36%
管理及其他人员	181	420	228	344	2.91%	4.42%	1.51%

三、样本企业招用工情况

(一) 人员规模分布

一是在岗职工人数为 **100-499** 人的企业数量最多。人员规模是评价企业规模的一个重要指标，从人员规模来看，2021 年第一、第二季度，分别有 44.71% 的企业人员规模是 100-499 人，其次是 50-99 人的企业，占比均在 24% 以上。（见表 3.1）

二是海珠区企业以中小型企业为主。其中，人员规模在 100-499 人的企业数量最多，人员规模在 50-99 人、1000 人及以上的企业数量呈递减趋势，人员规模在 10-49 人、500-999 人的企业数量呈小幅度增加趋势。（见表 3.1）

表 3.1 2021 年第一、二季度企业人员规模情况

人员规模	企业数		占比		
	1 季度	2 季度	1 季度	2 季度	增幅变化
10 人以下	0	0	0.00%	0.00%	0.00%
10-49 人	28	35	16.46%	20.58%	4.12%
50-99 人	48	41	28.24%	24.12%	-4.12%
100-499 人	76	76	44.71%	44.71%	0.00%
500-999 人	7	8	4.12%	4.71%	0.59%

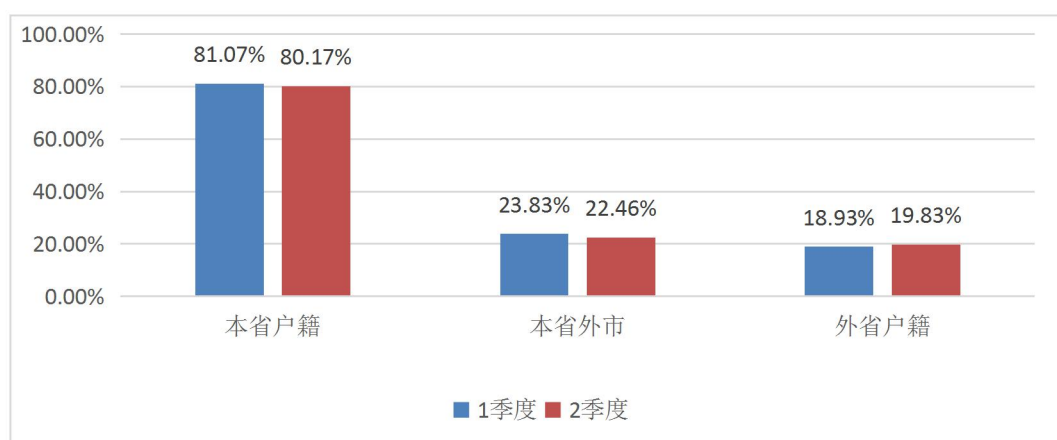
1000 人及以上	11	10	6.47%	5.88%	-0.59%
合计	170	170	100%	100%	-

三是 2020 年-2021 年，各行业均受疫情不同程度影响，一些实力基础薄弱的小微企业由于竞争力不足，逐渐被市场淘汰，而实力基础夯实的小微企业及经济基础雄厚的中小企业最终能生存下来。加之 2021 年 5 月、6 月广东疫情暴发，体量过小的企业维系运转都过于困难，无法新增人员保持已有规模，有实力基础的中小企业恰好迎合了市场需求。

（二）员工户籍结构

一是在海珠区就业的外省务工人员规模较小，仍以本省户籍劳动者为主。本市务工人员比例更高，第一季度、第二季度中的占比超 50%。外省务工人员在第一季度、第二季度中的占比维持在 19%左右，本省户籍占 80%左右。（见图 3.1）

图 3.1 2021 年第一、二季度企业员工户籍结构情况



二是 2021 上半年以本市人员作为主要劳动力的前 4 个行业是建筑业、交通运输、仓储和邮政业、信息传输、软件和信息技术服务业及科学研究和技术服务业，其中建筑业的本市户籍占比最高，两季度均超过 33%。两季度对外省户籍人才接纳吸引能力并未削弱，占比均衡，部分企业有小幅度增长。（见表 3.2）

表 3.2 2021 年第一、二季度企业行业员工户籍情况

行业	本市户籍占比 ⁶			外省户籍占比		
	1 季度	2 季度	增幅	1 季度	2 季度	增幅
电力、热力、燃气及水生产和供应业	0.71%	0.72%	0.00%	0.03%	0.03%	0.00%
房地产业	1.41%	1.67%	0.26%	1.90%	1.99%	0.09%
建筑业	33.50%	33.36%	-0.14%	3.92%	4.06%	0.14%
交通运输、仓储和邮政业	7.58%	7.74%	0.16%	2.34%	2.33%	-0.01%
教育	0.15%	0.15%	0.00%	0.00%	0.00%	0.00%
金融业	0.27%	0.27%	-0.01%	0.04%	0.05%	0.01%
居民服务、修理和其他服务业	1.05%	0.89%	-0.15%	2.40%	2.45%	0.05%
科学研究和技术服务业	3.17%	3.39%	0.22%	1.25%	2.00%	0.75%
批发和零售业	1.44%	1.56%	0.11%	0.93%	0.85%	-0.07%
水利、环境和公共设施管理业	0.25%	0.25%	0.00%	0.05%	0.04%	0.00%
卫生和社会工作	0.38%	0.38%	0.00%	1.17%	1.14%	-0.03%

⁶ 本市户籍占比=本市户籍人员总数/(本省务工人员总数+外省务工人员总数)

行业	本市户籍占比 ⁶			外省户籍占比		
	1 季度	2 季度	增幅	1 季度	2 季度	增幅
文化、体育和娱乐业	0.69%	0.64%	-0.05%	0.22%	0.23%	0.01%
信息传输、软件和信息技术服务业	3.37%	3.47%	0.10%	1.67%	1.54%	-0.12%
制造业	0.77%	0.76%	-0.01%	0.68%	0.67%	-0.01%
住宿和餐饮业	1.17%	1.04%	-0.13%	1.30%	1.42%	0.12%
租赁和商务服务业	1.32%	1.41%	0.09%	1.03%	1.01%	-0.02%

四、样本企业的岗位就业和工资水平情况

（一）各岗位在岗职工人数

普工在各工种中人数最多。2021 年第一、第二季度中，企业在岗职工总人数分别为 8.4 万人左右。其中，普工占职工总人数的比例最高，占比超过 45%；其他岗位的占比较为均衡。这与企业人员分布情况相符。2021 年第二季度技工岗位人数占比环比下降 1.29%，普工占比环比增长 2.15%，总体变化幅度较小，趋势较平稳。（见表 4.1）

表 4.1 2021 年第一、二季度企业分岗位员工数量及比例情况

岗位	在岗人数		占比		增幅变化
	1 季度	2 季度	1 季度	2 季度	
普工	38008	39653	45.23%	47.38%	2.15%
技工	15113	13970	17.98%	16.69%	-1.29%

管理及其他人员	19443	18581	23.14%	22.20%	-0.93%
专业技术人员	11476	11488	13.66%	13.73%	0.07%
合计	84040	83692	100%	100%	-

（二）分行业在岗职工人数

2021年上半年在岗职工人数最多的行业是建筑业，两季度分别占总在岗职工人数的比例接近四成。其次是交通运输、仓储和邮政业及信息传输、软件和信息技术服务业，各行业在第一、第二季度之间的变化幅度较小，总体平稳。（见表4.2）

表 4.2 2021 年第一、二季度企业分行业员工人数及占比情况

行业	人数		占比		增幅变化
	1 季度	2 季度	1 季度	2 季度	
电力、热力、燃气及水生产和供应业	648	651	0.77%	0.78%	0.01%
房地产业	5368	5380	6.39%	6.43%	0.04%
建筑业	32359	32231	38.50%	38.51%	0.01%
交通运输、仓储和邮政业	11136	11373	13.25%	13.59%	0.34%
教育	151	156	0.18%	0.19%	0.01%
金融业	338	348	0.40%	0.42%	0.02%
居民服务、修理和其他服务业	4866	4858	5.79%	5.80%	0.01%
科学研究和技术服务业	6348	6290	7.55%	7.52%	-0.03%
批发和零售业	2917	2830	3.47%	3.38%	-0.09%
水利、环境和公共设施管理业	318	308	0.38%	0.37%	-0.01%
卫生和社会工作	2243	2239	2.67%	2.68%	0.01%

行业	人数		占比		增幅变化
	1 季度	2 季度	1 季度	2 季度	
文化、体育和娱乐业	1276	1200	1.52%	1.43%	-0.09%
信息传输、软件和信息技术服务业	7620	7326	9.07%	8.75%	-0.32%
制造业	1671	1643	1.99%	1.96%	-0.03%
住宿和餐饮业	3823	3848	4.55%	4.60%	0.05%
租赁和商务服务业	2958	3011	3.52%	3.60%	0.08%
合计	84040	83692	100.00%	100.00%	-

（三）分行业分岗位人员情况

普工的需求普遍较大。大部分行业（除水利、环境和公共设施管理业、交通运输、仓储和邮政业、科学研究和技术服务业、文化、体育和娱乐业与居民服务、修理和其他服务业这 5 个行业外）中普工的比例均较高，2021 年上半年有 8 个行业的普工人数平均占比超过 60%，其中，第二季度电力、热力、燃气及水生产和供应业、教育、卫生和社会工作、住宿和餐饮业、房地产业与租赁和商务服务业普工占比超过 70%。2021 年第二季度信息传输、软件和信息技术服务业管理人员流失严重，比第一季度下降了 12.30%，但普工环比增长了 15.79%。

（见表 4.3）

表 4.3 2021 年第一、第二季度企业分行业员工岗位结构情况

行业	岗位	一季度	二季度	增幅变化
电力、热力、燃气及水生产和供应业	普工	100.00%	100.00%	0.00%
	技工	0.00%	0.00%	0.00%
	管理及其他人员	0.00%	0.00%	0.00%
	专业技术人员	0.00%	0.00%	0.00%
房地产业	普工	59.81%	70.86%	11.05%
	技工	15.76%	9.96%	-5.80%
	管理及其他人员	21.39%	14.68%	-6.71%
	专业技术人员	3.04%	4.50%	1.46%
建筑业	普工	51.78%	51.39%	-0.39%
	技工	0.75%	0.83%	0.08%
	管理及其他人员	36.09%	35.78%	-0.31%
	专业技术人员	11.38%	12.00%	0.62%
交通运输、仓储和邮政业	普工	5.29%	6.42%	1.13%
	技工	85.15%	81.08%	-4.07%
	管理及其他人员	9.07%	11.86%	2.79%
	专业技术人员	0.49%	0.64%	0.15%
教育	普工	88.74%	85.90%	-2.84%
	技工	0.00%	0.00%	0.00%
	管理及其他人员	11.26%	14.10%	2.84%
	专业技术人员	0.00%	0.00%	0.00%
金融业	普工	68.34%	68.97%	0.63%
	技工	0.00%	0.00%	0.00%
	管理及其他人员	31.66%	31.03%	-0.63%
	专业技术人员	0.00%	0.00%	0.00%
居民服务、修理和	普工	38.13%	39.39%	1.26%

行业	岗位	一季度	二季度	增幅变化
其他服务业	技工	58.59%	57.39%	-1.20%
	管理及其他人员	2.75%	2.68%	-0.07%
	专业技术人员	0.53%	0.54%	0.01%
科学研究和技术服务业	普工	20.88%	21.32%	0.44%
	技工	4.74%	2.05%	-2.69%
	管理及其他人员	8.85%	11.94%	3.09%
	专业技术人员	65.53%	64.69%	-0.84%
批发和零售业	普工	40.90%	40.70%	-0.20%
	技工	5.76%	6.33%	0.57%
	管理及其他人员	44.74%	45.94%	1.20%
	专业技术人员	8.60%	7.03%	-1.57%
水利、环境和公共设施管理业	普工	0.00%	0.00%	0.00%
	技工	0.00%	0.00%	0.00%
	管理及其他人员	24.53%	25.65%	1.12%
	专业技术人员	75.47%	74.35%	-1.12%
卫生和社会工作	普工	80.97%	82.27%	1.30%
	技工	0.00%	0.00%	0.00%
	管理及其他人员	2.94%	2.95%	0.01%
	专业技术人员	16.09%	14.78%	-1.31%
文化、体育和娱乐业	普工	25.78%	26.58%	0.80%
	技工	1.88%	0.00%	-1.88%
	管理及其他人员	23.20%	26.17%	2.97%
	专业技术人员	49.14%	47.25%	-1.89%
信息传输、软件和信息技术服务业	普工	52.54%	68.33%	15.79%
	技工	4.71%	0.31%	-4.40%
	管理及其他人员	21.92%	9.62%	-12.30%

行业	岗位	一季度	二季度	增幅变化
	专业技术人员	20.83%	21.74%	0.91%
制造业	普工	47.93%	45.41%	-2.52%
	技工	17.30%	17.22%	-0.08%
	管理及其他人员	23.94%	26.78%	2.84%
	专业技术人员	10.83%	10.59%	-0.24%
住宿和餐饮业	普工	80.98%	80.17%	-0.81%
	技工	6.41%	6.78%	0.37%
	管理及其他人员	10.54%	11.54%	1.00%
	专业技术人员	2.07%	1.51%	-0.56%
租赁和商务服务业	普工	68.28%	70.34%	2.06%
	技工	10.28%	9.43%	-0.85%
	管理及其他人员	19.24%	18.30%	-0.94%
	专业技术人员	2.20%	1.93%	-0.27%

（四）各岗位员工的户籍分布

专业技术人员本市户籍员工占比最大，两季度平均占比接近 76%，各岗位外省户籍员工占比较小。从岗位看，外省户籍的管理及其他人员的增长率最高，为 6.36%；本省外市的管理及其他人员的降幅最大，为 8.75%。（见表 4.4）

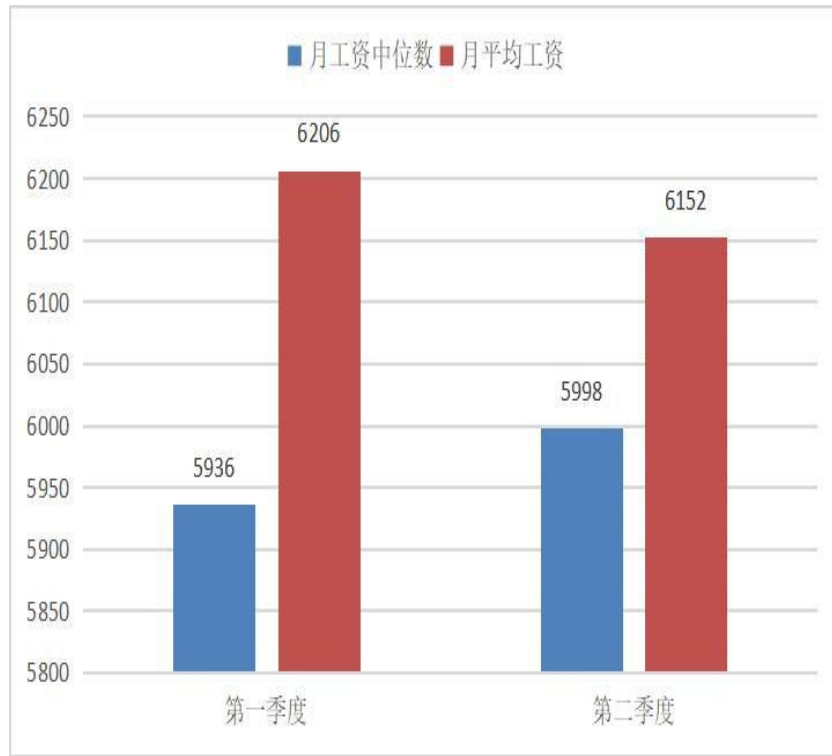
表 4.4 2021 年第一、二季度企业不同岗位员工户籍分布情况

岗位	户籍	1 季度	2 季度	平均	增幅变化
普工	本市	61.92%	60.35%	61.13%	-1.57%
	本省外市	22.47%	22.92%	22.69%	0.45%
	外省	15.62%	16.74%	16.18%	1.12%
技工	本市	45.21%	46.30%	45.76%	1.09%
	本省外市	30.13%	30.91%	30.52%	0.78%
	外省	24.65%	22.79%	23.72%	-1.86%
专业技术人员	本市	74.54%	77.37%	75.95%	2.83%
	本省外市	14.02%	11.76%	12.89%	-2.26%
	外省	11.44%	10.86%	11.15%	-0.58%
管理及其他人员	本市	28.29%	30.68%	29.48%	2.39%
	本省外市	36.69%	27.94%	32.32%	-8.75%
	外省	35.02%	41.38%	38.20%	6.36%

（五）样本企业的工资水平情况

一是总体工资水平情况。2021 年海珠区企业员工第二季度平均工资为 6152 元，比第一季度平均工资（6206 元）稍有下降。（见图 4.1）

图 4.1 2021 年第一、二季度企业工资水平情况



二是不同岗位员工工资水平差异较大。普工、技工的月工资处于较低水平，管理人员的月工资最高。第二季度各岗位月平均薪资整体呈现下降趋势，技工月平均工资水平环比下降了 1.42%，管理及其他人员月平均工资水平环比下降了 3.03%，专业技术人员月平均工资水平环比下降了 0.75%，而普工平均月薪上涨了 0.70 个百分点。（见表 4.5）

表 4.5 2021 年第一、二季度企业分岗位工资水平情况

岗位	月工资平均（元）			月工资中位数平均（元）		
	1 季度	2 季度	环比变化 ⁷	1 季度	2 季度	环比变化
普工	4,672	4,705	0.70%	4,578	4,554	-0.52%
技工	4,784	4,716	-1.42%	4,734	4,683	-1.08%
管理及其他人员	9,046	8,772	-3.03%	8,932	8,998	0.74%
专业技术人员	7,241	7,187	-0.75%	6,980	7,007	0.38%

三是不同行业的工资水平存在差别。2021 年上半年月平均工资排名较高的前 2 个行业分别是金融业及教育，每月平均工资超过 1 万元；而月平均工资较低的行业分别是居民服务、修理和其他服务业及住宿和餐饮业，每月平均工资约为 4000 元，不同行业间工资水平差异较大。在各行业中，第二季度工资水平环比增长率最高的行业是交通运输、仓储和邮政业，环比增长 20.08%，环比增长率最低的行业分别是批发和零售业、科学研究和技术服务业及信息传输、软件和信息技术服务业，环比增长率分别为-7.54%、-3.91%及-3.91%。（见表 4.6）

⁷ 环比变化=(2季度-1季度)/1季度

表 4.6 2021 年第一、二季度企业分行业工资情况

行业	月工资平均（元）			
	1 季度	2 季度	平均	环比变化
电力、热力、燃气及水生产和供应业	8,300.00	8,300.00	8,300.00	0.00%
房地产业	6,621.00	6,711.06	6,666.03	1.36%
建筑业	6,858.30	6,751.71	6,805.00	-1.55%
交通运输、仓储和邮政业	5,303.61	6,368.32	5,835.97	20.08%
教育	11,309.11	11,639.85	11,474.48	2.92%
金融业	30,905.22	30,709.93	30,807.58	-0.63%
居民服务、修理和其他服务业	3,991.34	4,121.53	4,056.43	3.26%
科学研究和技术服务业	8,827.54	8,482.70	8,655.12	-3.91%
批发和零售业	5,826.86	5,387.65	5,607.26	-7.54%
水利、环境和公共设施管理业	8,000.00	8,029.71	8,014.86	0.37%
卫生和社会工作	4,675.66	4,662.57	4,669.12	-0.28%
文化、体育和娱乐业	5,789.57	5,913.57	5,851.57	2.14%
信息传输、软件和信息技术服务业	8,696.51	8,356.68	8,526.59	-3.91%
制造业	6,490.27	6,778.36	6,634.31	4.44%
住宿和餐饮业	3,962.78	3,940.57	3,951.67	-0.56%
租赁和商务服务业	5,081.63	4,988.15	5,034.89	-1.84%

五、样本企业招聘情况

（一）行业招聘情况

整体平均招聘完成度为 66.78%，多数行业的样本企业完成招聘计划。其中第一季度教育超额完成了招聘计划，第二季度科学研究和技术服务业、信息传输、软件和信息技术服务业与

交通运输、仓储和邮政业超额完成了招聘计划。第一季度实际完成招聘占比 54.53%，第二季度实际完成招聘完成度接近到 80%，较多行业超额完成招聘计划，第二季度招聘情况受疫情影响较小。（见表 5.1）

表 5.1 2021 年第一、二季度分行业企业招聘情况

行业	1 季度			2 季度			平均招聘占比 ⁸	增幅变化
	计划招聘人数	实际招聘人数	实际招聘占比 ⁹	计划招聘人数	实际招聘人数	实际招聘占比		
电力、热力、燃气及水生产和供应业	0	4	/	5	5	100.00%	/	/
房地产业	153	76	49.67%	197	90	45.69%	47.68%	-3.98%
建筑业	251	206	82.07%	207	155	74.88%	78.48%	-7.19%
交通运输、仓储和邮政业	781	413	52.88%	676	702	103.85%	78.37%	50.97%
教育	4	6	150.00%	8	8	100.00%	125.00%	-50.00%
金融业	16	14	87.50%	28	20	71.43%	79.47%	-16.07%
居民服务、修理和其他服务业	278	97	34.89%	361	142	39.34%	37.12%	4.45%
科学研究和技术服务业	328	97	29.57%	167	190	113.77%	71.67%	84.20%
批发和零售业	159	110	69.18%	227	175	77.09%	73.14%	7.91%
水利、环境和公共设施管理业	3	3	100.00%	3	3	100.00%	100.00%	0.00%
卫生和社会工作	110	48	43.64%	10	2	20.00%	31.82%	-23.64%
文化、体育和娱乐业	98	45	45.92%	165	93	56.36%	51.14%	10.44%
信息传输、软件和信息技术服务业	807	657	81.41%	1079	1198	111.03%	96.22%	29.62%
制造业	93	41	44.09%	70	30	42.86%	43.47%	-1.23%
住宿和餐饮业	515	200	38.83%	653	314	48.09%	43.46%	9.26%

⁸ 平均招聘占比=(1季度实际招聘占比+2季度实际招聘占比) /2

⁹ 实际招聘占比=实际招聘人数/计划招聘人数

行业	1 季度			2 季度			平均招聘占比 ⁸	增幅变化
	计划招聘人数	实际招聘人数	实际招聘占比 ⁹	计划招聘人数	实际招聘人数	实际招聘占比		
租赁和商务服务业	156	29	18.59%	345	193	55.94%	37.26%	37.35%
合计	3752	2046	54.53%	4201	3320	79.03%	66.78%	24.50%

（二）岗位招聘情况

第一季度各岗位的实际招聘占比均超过 50%，第二季度招聘完成度普遍较高，其中技工的实际招聘占比高达 98.68%，整体招聘状态未受疫情较大影响。（见表 5.2）

表 5.2 2021 年第一、二季度各岗位企业招聘情况

岗位	1 季度			2 季度			平均招聘占比	增幅变化
	计划招聘人数	实际招聘人数	实际招聘占比	计划招聘人数	实际招聘人数	实际招聘占比		
普工	1798	976	54.28%	2261	1759	77.80%	66.04%	23.52%
技工	935	520	55.61%	834	823	98.68%	77.15%	43.07%
管理及其他人员	390	209	53.59%	500	259	51.80%	52.69%	-1.79%
专业技术人员	629	341	54.21%	606	479	79.04%	66.63%	24.83%

（三）用工缺口情况

部分样本企业存在缺工情况。第一季度无用工缺口的企业占比为 32.35%，第二季度环比下降了 5.29%，仅有 27.06%的企业不存在缺工情况。在有缺工情况的企业中，主要的员工缺口比例是 0%-5%，其次是 5%-10%。（见表 5.3）

表 5.3 2021 年第一、二季度企业缺工情况

区间	企业数		缺工比例 ¹⁰		
	1 季度	2 季度	1 季度	2 季度	增幅变化
暂无缺口	55	46	32.35%	27.06%	-5.29%
(0%,5%)	48	37	28.24%	21.76%	-6.48%
[5%,10%)	34	43	20.00%	25.29%	5.29%
[10%,20%)	26	36	15.29%	21.18%	5.89%
[20%,30%)	4	5	2.35%	2.94%	0.59%
[30%,40%)	2	1	1.18%	0.59%	-0.59%
40%及以上	1	2	0.59%	1.18%	0.59%
合计	170	170	100%	100%	—

六、应届高校毕业生情况

(一) 总体情况

2021 年第一、第二季度中应届高校毕业生新入职员工占当季新入职员工的比例较低，仅为 7.87%、8.61%；第二季度应届毕业生新入职人数比第一季度多。第一、第二季度高校毕业生人均工资水平分别为 5430 元、5655 元，第二季度人均工资增长了 4.16%。2021 年上半年样本企业吸纳应届高校毕业生 304 人，其中新增 447 人，流失 143 人，第二季度吸纳人数远多于第一季度，其中一个重要原因是企业春招结束后，应届高校毕

¹⁰ 缺工比例=缺工区间企业数/总数

业生于第二季度陆续入职。（见表 6.1）

表 6.1 2021 年第一、二季度企业招聘应届高校毕业生总体情况

指标	1 季度	2 季度	增幅变化
新增应届高校毕业生招聘人数（人）	161	286	77.64%
应届高校毕业生流失人数（人）	52	91	75.00%
应届高校毕业生占新入职员工比例	7.87%	8.61%	9.40%
应届生人均工资水平（元）	5430	5655	4.16%

（二）分行业应届高校毕业生新招情况

招聘应届高校毕业生的样本企业主要集中在信息传输、软件和信息技术服务业、交通运输、仓储和邮政业及住宿和餐饮业。其中，第一季度信息传输、软件和信息技术服务业新招应届高校毕业生的人数最多，约占企业新增应届高校毕业生总人数的 57.14%，第二季度信息传输、软件和信息技术服务业及住宿与餐饮业的毕业生占比下降明显，其中住宿与餐饮业占比降低 3.36%个百分点，公共服务类行业受 2021 年广东疫情管控影响，有波动但总体平稳。（见表 6.2）

表 6.2 2021 年第一、二季度分行业企业应届高校毕业生情况

行业	1 季度			2 季度			增幅变化
	新招毕业生数	招聘总人数	毕业生占比 ¹¹	新招毕业生数	招聘总人数	毕业生占比	
电力、热力、燃气及水生产和供应业	0	4	0.00%	0	5	0.00%	0.00%
房地产业	2	76	2.63%	6	90	6.67%	4.04%
建筑业	18	206	8.74%	13	155	8.39%	-0.35%
交通运输、仓储和邮政业	0	413	0.00%	1	702	0.14%	0.14%
教育	0	6	0.00%	0	8	0.00%	0.00%
金融业	0	14	0.00%	1	20	5.00%	5.00%
居民服务、修理和其他服务业	2	97	2.06%	3	142	2.11%	0.05%
科学研究和技术服务业	14	97	14.43%	57	190	30.00%	15.57%
批发和零售业	5	110	4.55%	13	175	7.43%	2.88%
水利、环境和公共设施管理业	0	3	0.00%	0	3	0.00%	0.00%
卫生和社会工作	0	48	0.00%	0	2	0.00%	0.00%
文化、体育和娱乐业	10	45	22.22%	30	93	32.26%	10.04%
信息传输、软件和信息技术服务业	92	657	14.00%	138	1198	11.52%	-2.48%
制造业	2	41	4.88%	5	30	16.67%	11.79%
住宿和餐饮业	15	200	7.50%	13	314	4.14%	-3.36%
租赁和商务服务业	1	29	3.45%	6	193	3.11%	-0.34%
合计	161	2046	7.87%	286	3320	8.61%	0.74%

（三）分行业应届高校毕业生流失情况

第二季度行业的应届高校毕业生总流失人数多于第一季

¹¹ 毕业生占比=新招毕业生人数/招聘总人数

度，第二季度大部分行业的流失率环比增幅较大，与公共服务有关的科学研究和技术服务业、信息传输、软件和信息技术服务业、批发和零售业及住宿和餐饮业等行业人员的流动性加强。尤其是科学研究和技术服务业流失人数环比增长高达800%，主要原因是科研行业竞争激烈，大部分应届高校毕业生更愿意在有一定工作经验后，跳槽去同行业的大公司。

表 6.3 2021 年第一、第二季度企业分行业应届高校毕业生流失情况

行业	总体流失人数		
	1 季度	2 季度	环比变化
电力、热力、燃气及水生产和供应业	0	0	/
房地产业	0	3	/
建筑业	7	9	28.57%
交通运输、仓储和邮政业	0	1	/
教育	0	0	/
金融业	0	0	/
居民服务、修理和其他服务业	0	0	/
科学研究和技术服务业	1	9	800.00%
批发和零售业	3	5	66.67%
水利、环境和公共设施管理业	0	0	/
卫生和社会工作	0	0	/
文化、体育和娱乐业	8	5	-37.50%
信息传输、软件和信息技术服务业	27	46	70.37%
制造业	0	1	/
住宿和餐饮业	6	9	50.00%

行业	总体流失人数		
	1 季度	2 季度	环比变化
租赁和商务服务业	0	3	/
合计	52	91	75.00%

七、智能化代替人工情况

2021 上半年共有 9 家企业实现了智能化替代人工，其中三家均为第三产业企业，第二产业未进行智能化应用转型，智能化主要体现在服务机器人、智能化系统、物联网的引进和应用。企业生产经营活动中智能化代替人工的趋势开始显现，新冠疫情的影响也倒逼海珠区更多企业往智能化转型发展。（见表 7.1 和 7.2）

虽然实现智能化替代人工可能造成冗余人员被裁员，但根据统计，大部分企业对此部分人员的安排主要是转岗或是经过培训后转到智能化设备产线，这有助于提高员工的职业能力、提升人岗匹配率。同时，针对冗余人员的后期流向情况会持续跟踪。

表 7.1 2021 年一季度实现或计划智能化替代人工的单位

单位名称	广州市金碧大世界饮食娱乐有限公司	广州金铭物业管理有限公司	广州市新兴家喻饮食有限公司	广东广新信息产业股份有限公司	广州华宇信息技术有限公司	广州市海珠区保安服务集团有限公司
所属产业	第三产业	第三产业	第三产业	第三产业	第三产业	第三产业
行业(门类)	住宿和餐饮业	居民服务、修理和其他服务业	住宿和餐饮业	信息传输、软件和信息技术服务业	信息传输、软件和信息技术服务业	居民服务、修理和其他服务业

单位名称	广州市金碧大世界饮食娱乐有限公司	广州金铭物业管理有限公司	广州市新兴家喻饮食有限公司	广东广新信息产业股份有限公司	广州华宇信息技术有限公司	广州市海珠区保安服务集团有限公司
企业是否实现智能化替代人工	是	否	是	否	否	否
未来半年内企业是否有智能化替代人工计划	—	有	—	有	有	有
智能化的主要内容	F.智能化信息管理系统,H.人工智能识别设备	F.智能化信息管理系统	E.服务机器人	C.工业互联网	F.智能化信息管理系统	网络人工智能
目前员工人数与实现(预计)智能化后相比	基本不变	减少 5-10%	基本不变	增加 5-10%	基本不变	基本不变
预计未来 2 年内	减少 5-10%	减少 5-10%	基本不变	增加 5-10%	增加 5-10%	基本不变
实现(预计)智能化后冗余人员的分流去向	转到其他非智能化产线岗位	裁员	员工跳槽	裁员	培训后转到智能化设备产线	培训后转到智能化设备产线,转到其他非智能化产线岗位,员工跳槽。

表 7.2 2021 年二季度实现或计划智能化替代人工的单位

单位名称	广州市金碧大世界饮食娱乐有限公司	广州市新兴家喻饮食有限公司	广州市海珠区保安服务集团有限公司
所属产业	第三产业	第三产业	第三产业
行业(门类)	住宿和餐饮业	住宿和餐饮业	居民服务、修理和其他服务业
企业是否实现智能化替代人工	是	是	否
未来半年内企业是否有智能化替代人工计划	—	—	有
智能化的主要内容	F.智能化信息管理系统	E.服务机器人	网络人工智能
目前员工人数与实现(预计)智能化后相比	基本不变	基本不变	基本不变
预计未来 2 年内	减少 5-10%	基本不变	基本不变

单位名称	广州市金碧大世界饮食娱乐有限公司	广州市新兴家喻饮食有限公司	广州市海珠区保安服务集团有限公司
实现(预计)智能化后冗余人员分流去向的主要内容	转到其他非智能化产线岗位	转到服务、销售岗位	转到其他非智能化产线岗位，员工跳槽

第二部分 2021 年上半年度广州市海珠区 失业监测数据报告

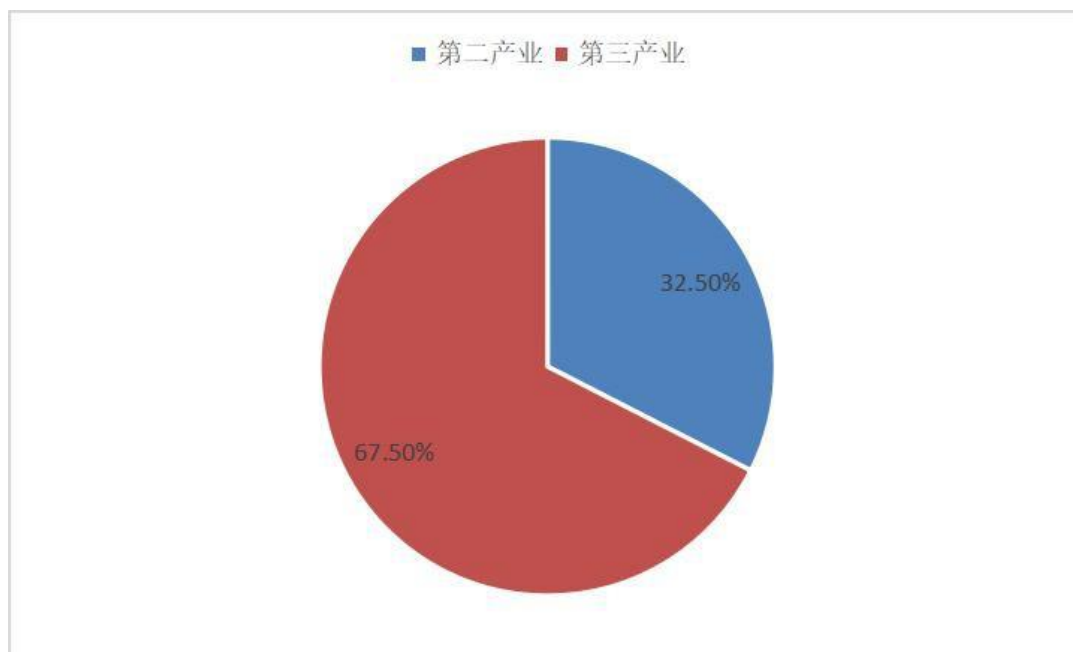
一、企业基本情况

本报告以固定的 80 家企业 2021 年第一、第二季度数据作为失业监测的样本企业，通过监测获得以下数据。

(一) 产业分布

样本企业中以第三产业为主。从产业分布来看，第三产业共计 54 家，占比 67.5%；第二产业有 26 家，占比 32.5%，无第一产业企业。（见图 1.1）

图 1.1 2021 年上半年海珠区失业监测调查企业的产业分布



（二）人员规模

在岗职工人数为 100-499 人的样本企业最多。第二季度在岗职工人数为 100-499 人的企业占比为 56.25%，与第一季度持平；第二季度在岗职工人数为 50-99 人的企业占比为 18.75%，环比下降 1.25%；两季度在岗职工人数为 10-49 人的企业平均 6 家。（见表 1.1）

表 1.1 2021 年上半年海珠区失业监测调查企业人员规模情况

人员规模	1 季度		2 季度	
	企业数量	比例	企业数量	比例
10 人以下	0	0.00%	1	1.25%
10-49 人	6	7.50%	6	7.50%
50-99 人	16	20.00%	15	18.75%
100-499 人	45	56.25%	45	56.25%
500-999 人	8	10.00%	9	11.25%
1000 人及以上	5	6.25%	4	5.00%
合计	80	100.0%	80	100.0%

（三）企业性质

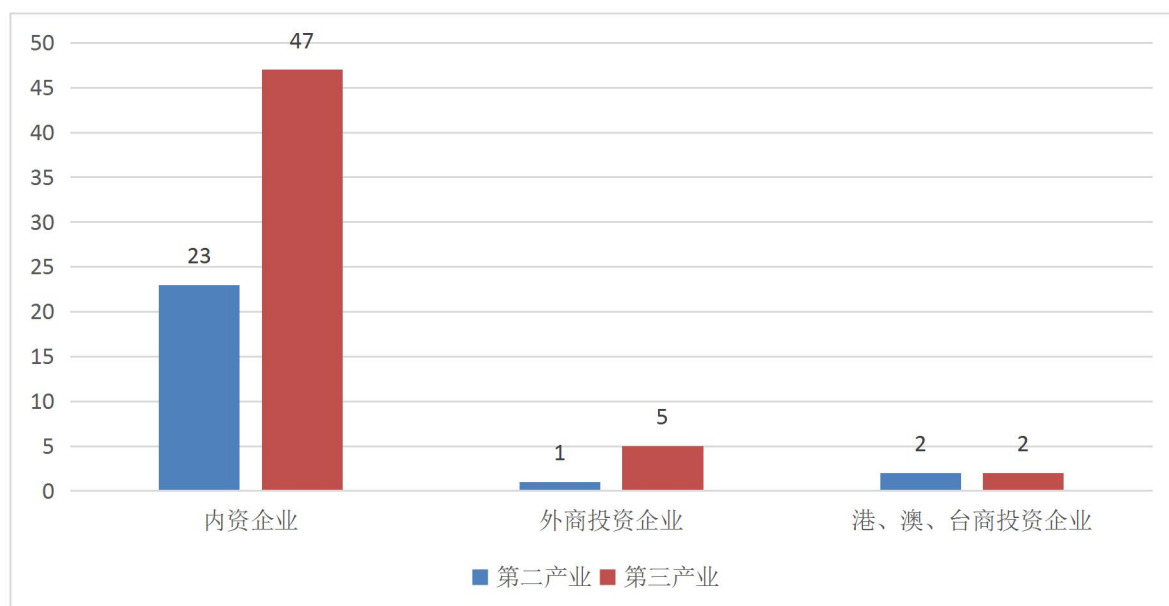
企业性质属于内资企业的样本企业最多，占比达 87.50%。外商投资、港澳台商投资性质的企业分别占比为 7.50%、5.00%（见表 1.2）。外商投资、港澳台商投资性质的企业主要以第三

产业为主，内资企业的第三产业占 80%以上。（见图 1.2）

表 1.2 2021 年上半年海珠区失业监测调查企业性质情况

企业性质	数量	占比
内资企业	70	87.50%
外商投资企业	6	7.50%
港、澳、台商投资企业	4	5.00%
合计	80	87.50%

图 1.2 2021 年上半年海珠区失业监测调查第三产业企业性质情况



（四）行业分布

批发和零售业样本企业最多。批发和零售业占比最高，为 30%；其次是制造业及建筑业，占比分别为 22.50%及 10%。（见表 1.3）

表 1.3 2021 年上半年海珠区失业监测调查企业行业分布情况

行业	数量	占比
房地产业	7	8.75%
建筑业	8	10.00%
交通运输、仓储和邮政业	1	1.25%
金融业	2	2.50%
居民服务、修理和其他服务业	3	3.75%
科学研究和技术服务业	3	3.75%
批发和零售业	24	30.00%
信息传输、软件和信息技术服务业	4	5.00%
制造业	18	22.50%
住宿和餐饮业	7	8.75%
租赁和商务服务业	3	3.75%
合计	80	100%

表 1.4 2021 年上半年海珠区失业监测调查第三产业企业行业分布情况

行业	数量	占比
房地产业	7	12.96%
交通运输、仓储和邮政业	1	1.85%
金融业	2	3.70%
居民服务、修理和其他服务业	3	5.56%

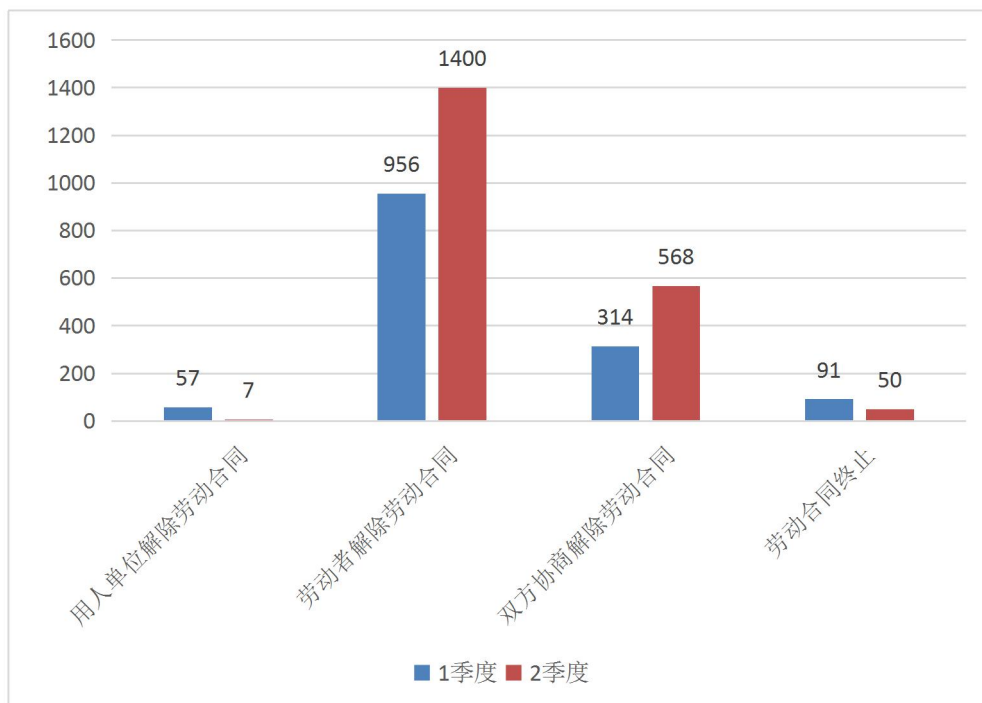
行业	数量	占比
科学研究和技术服务业	3	5.56%
批发和零售业	24	44.44%
信息传输、软件和信息技术服务业	4	7.41%
住宿和餐饮业	7	12.96%
租赁和商务服务业	3	5.56%
合计	54	100%

二、样本企业的员工流动情况

（一）在岗员工流动情况

一是 2021 年企业流失的人员中，劳动者解除劳动合同是员工流动的主要方式，其次是双方协商解除劳动合同。第二季度用人单位解除劳动合同、劳动合同终止的人员占比低于第一季度，劳动者解除劳动合同、双方协商解除劳动合同人员占比略高于第一季度。（见图 2.1）

图2.1 2021年第一、二季度企业人才流失的方式



二是不同行业员工流失率差异较小。按季度来看，2021年第二季度居民服务、修理和其他服务业及住宿和餐饮业的增长幅度最大，行业员工流失率分别增长了4.68%、3.13%，总体呈上升趋势。（见表2.1）

表 2.1 2021 年第一、二季度企业分行业员工流失率情况

行业	1 季度	2 季度	增幅情况
房地产业	2.27%	3.09%	0.82%
建筑业	1.53%	1.67%	0.13%
交通运输、仓储和邮政业	0.43%	1.46%	1.02%
金融业	0.94%	0.13%	-0.81%
居民服务、修理和其他服务业	1.58%	6.25%	4.68%

行业	1 季度	2 季度	增幅情况
科学研究和技术服务业	0.85%	0.34%	-0.50%
批发和零售业	2.07%	3.08%	1.01%
信息传输、软件和信息技术服务业	3.11%	1.52%	-1.59%
制造业	1.59%	2.18%	0.60%
住宿和餐饮业	2.95%	6.08%	3.13%
租赁和商务服务业	2.86%	1.36%	-1.50%

（二）劳务派遣员工变动情况

2021 年上半年，海珠区企业劳务派遣员工的变化幅度总体稳定。企业的 11 类行业中，有 8 类行业采用了劳动派遣的用工方式，分别为制造业、住宿和餐饮业、批发和零售业、交通运输、仓储和邮政业、房地产业、科学研究和技术服务业、金融业及信息传输、软件和信息技术服务业。其中，上半年制造业现有劳动派遣员工人数最多，均超过 500 人。劳务派遣员工人数变动最大的为住宿和餐饮业，第二季度环比减少 42 人，与上半年疫情防控有关。（见表 2.2）

表 2.2 2021 年第一、二季度企业分行业劳动派遣人数与变动情况

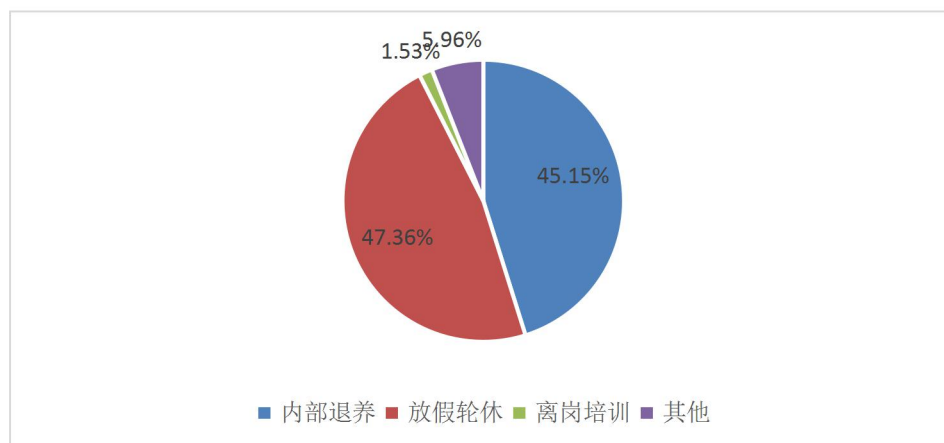
行业	劳动派遣人数		劳动派遣人员变动数
	1 季度	2 季度	
房地产业	7	7	0
建筑业	0	0	0
交通运输、仓储和邮政业	18	18	0

行业	劳动派遣人数		劳动派遣人员变动数
	1 季度	2 季度	
金融业	2	2	0
居民服务、修理和其他服务业	0	0	0
科学研究和技术服务业	0	10	10
批发和零售业	16	25	9
信息传输、软件和信息技术服务业	2	2	0
制造业	512	507	-5
住宿和餐饮业	52	10	-42
租赁和商务服务业	0	0	0

三、企业的隐性失业人员情况

一是隐性失业是指职工的内部退养、离岗培训、放假轮休等情况。2021 年上半年隐性失业人数为 587 人，其中，内部退养人员占 45.15%，放假轮休人员占 47.36%，离岗培训人员占 1.53%，其他占 5.96%。（见图 3.1）

图 3.1 2021 年上半年企业隐性失业人员类型分布



二是 2021 年上半年各行业隐性失业人数占比¹²较高的行业是批发和零售业、制造业，占比分别为 50.77%、46.68%。2021 年第一季度与第二季度中，各行业的隐性失业情况变化差异较小，制造业隐性失业人数占比较变化最大，环比下降了 2.70 个百分点。从整体来看，大部分行业隐性失业人员占企业员工总数比例不高。（见表 3.1 和表 3.2）

表 3.1 2021 年上半年企业分行业隐性失业人员情况

行业	隐性失业人员人数	隐性失业人数占比
房地产业	0	0.00%
建筑业	4	0.68%
交通运输、仓储和邮政业	0	0.00%
金融业	8	1.36%
居民服务、修理和其他服务业	0	0.00%
科学研究和技术服务业	0	0.00%
批发和零售业	298	50.77%
信息传输、软件和信息技术服务业	3	0.51%
制造业	274	46.68%
住宿和餐饮业	0	0.00%
租赁和商务服务业	0	0.00%
合计	587	100.00%

表 3.2 2021 年第一、二季度企业分行业隐性失业人员情况

行业	1 季度	2 季度	增幅变化
房地产业	0.00%	0.00%	0.00%

¹² 各行业隐性失业人数占比=各行业上半年隐性失业人员人数+/上半年隐性失业人员人数总数

行业	1 季度	2 季度	增幅变化
建筑业	0.67%	0.70%	0.03%
交通运输、仓储和邮政业	0.00%	0.00%	0.00%
金融业	1.33%	1.39%	0.06%
居民服务、修理和其他服务业	0.00%	0.00%	0.00%
科学研究和技术服务业	0.00%	0.00%	0.00%
批发和零售业	50.00%	51.57%	1.57%
信息传输、软件和信息技术服务业	0.00%	1.05%	1.05%
制造业	48.00%	45.30%	-2.70%
住宿和餐饮业	0.00%	0.00%	0.00%
租赁和商务服务业	0.00%	0.00%	0.00%

第三部分 总结与建议

一、定点监测企业的分析与总结

海珠区用工定点监测企业以第三产业企业为主，企业的行业类型较丰富，包含 2 种第二产业行业类型和 9 种第三产业行业类型。企业注册类型占比最大的是内资企业，其中最多的是私营企业和有限责任公司。对企业而言，海珠区有良好的经营和发展空间，在海珠区注册有助于对外招聘和建立产业集群。

海珠区定点监测企业员工户籍以本省户籍为主，本市户籍和本省外市户籍员工人数基本持平。从第一季度到第二季度，薪酬水平缓慢上升。各工种薪酬水平最高的是管理人员，其次是专业技术人员，最低的是普工。各行业薪酬水平存在一定差距。海珠区企业对专业技术人员和经验丰富的管理人员的需求较大，这两类人员的待遇也较高。

二、失业监测企业的分析与总结

海珠区失业定点监测企业的用工规模较大，用工规模占比最大的企业规模是 100-499 人，涵盖了 13 种行业类型。2021 年第一季度年员工流动性较高，第二季度员工人数变化趋于平缓。海珠区全年均有采用劳务派遣方式用工，失业定点监测企业以劳动者解除劳动关系数量最多，其次是双方协商一致解除劳动关系。

2021年受疫情影响，国内外经济形势复杂，海珠区部分企业存在生产经营状况困难的情况，其中包括小微企业及一些用工规模较大的企业。建议有关部门对不同规模企业加强监测和指导，深入调研走访，及时给予政策帮扶，减轻企业经营负担，多措并举推动海珠区经济高质量发展。同时加强政策宣讲，指导各行业企业开展在岗员工的职业技能培训，举办相关行业技术、技能交流活动，加大新型学徒制等员工培训的政策支持力度，提高员工对岗位的适配性，增强企业整体技术水平。对高校应届毕业生积极开展企业供需交流会、企业招聘宣讲会、行业职业技能沙龙等活动，帮助高校应届毕业生提升职业技能，增强其就业稳定性，提高应届毕业生的就业竞争力。

三、综合性建议

根据2021年上半年度样本企业定点监测数据分析结果，目前海珠区劳动力市场存在一些问题需引起重视：

（一）企业生产经营情况需要持续关注。2021年由于新冠疫情的影响，各类企业均受到一定冲击，尤其是广州市中小企业就业景气指数较低，就业形势相对较差。为降低此次疫情带来的负面影响，中央及地方政府出台了多项支持中小企业的政策，从财政补贴、贷款、税费、社保等多方面扶持企业复工复产。从监测数据来看，海珠区的大部分中小企业在第二季度各项惠企政策的落实推动下，企业生产经营状况有所好转，但仍有一定比例的企业认为目前生产经营状况依旧存在困难。由于

全球疫情和经贸形势不确定性较大，需要进一步完善应对突发状况的长效机制，持续关注中小微企业的生产经营状况，推动企业平稳健康发展，增强企业吸纳就业的能力。

（二）普工流动性持续增大，工作稳定性有待提高。2021年第一、第二季度中普工占比50%以上，且有增长趋势，2021年年度平均流失率总体呈下降趋势。普工每年都是所有工种中流动性最大的岗位，而且样本企业各行业对普工的需求量普遍较大，因此这种强流动性与不稳定性容易造成企业的用工困难，影响企业的生产经营活动。薪酬福利较低、工作环境差是造成普工流动性大、稳定性低的主要原因，且2021年上半年广州突发疫情，人员流动的管控力度加大，劳动力密集型企业的线下运营模式难以适应特殊时期的需求，从而导致普工的流失人数增多。为此，传统企业需创新经营模式，改善工作环境，秉承以人为本的管理理念，逐步改善普工的流失情况。

（三）企业的智能化转型进程有待加快。企业在产业技术引进及产业结构调整方面的进程相对缓慢，第三产业的人工智能程度较高，但第一、第二产业的智能化进程亟需加快。为推动产业转型升级，要抓住广州将琶洲建设成为世界一流数字经济示范区的契机，加大招商引资，加快项目落地建设，着力打造数字经济生态圈，推动数字技术赋能传统产业，促进新兴产业集群集聚发展，切实提升产业数字化、智能化水平，培育新的经济增长点。

第四部分 智联就业市场景气指数

中国就业市场景气指数（CIER）由中国人民大学中国就业研究所与智联招聘联合推出，反映我国就业市场的整体走势及景气程度。该指标采用智联招聘（zhaopin.com）平台广州市的招聘数据分析而得，通过不同行业、不同职位、不同企业类型、性质等供需指标的动态变化，来反映就业市场上职位空缺与求职人数的比例变化，进而起到监测广州市就业市场景气程度变化的作用。

一、总体就业景气情况

从 2021 年上半年广州市就业市场的数据来看，2021 年第一季度 CIER 指数¹³为 1.66，高于去年同期的 1.43。与上季度相比，本季度求职申请人数增加 17.56%，大于招聘需求人数的增幅 0.39%，CIER 指数季节性回落。第二季度国内疫情形势趋于稳定，经济逐步复苏，本季招聘需求人数增幅大于求职申请人数，CIER 指数高于去年同期水平；招聘需求人数同比增长 16.38%，大于求职申请人数的增幅 0.08%，CIER 指数高于 2020 年第一季度的 1.43（见图 1.1）。（数据来源：智联招聘）

为统筹做好新冠肺炎防控和经济社会发展工作，以更大力度实施好就业优先政策，广东省政府 2020 年 2 月 20 日印发了

¹³ CIER指数=市场招聘需求人数/市场求职申请人数

《广东省进一步稳定和促进就业若干政策措施》，打出“加、缓、返、补、帮”政策组合拳应对风险挑战，加大企业用工保障帮扶力度，帮助企业和劳动者稳定就业。2021年国家积极做出调整，《关于印发积极应对新冠肺炎疫情影响着力为企业纾困减负若干措施的通知》于2021年6月22日起实施，共分为纾困、减负、帮扶三大类九条措施，助力企业减负。2021年上半年广州疫情暴发对CIER指标影响较小，较去年同期均有上升，国内疫情管控良好，经济复苏明显。

图 1.1 2019-2021 第一、二季度就业市场景气指数



二、行业/职位就业景气情况

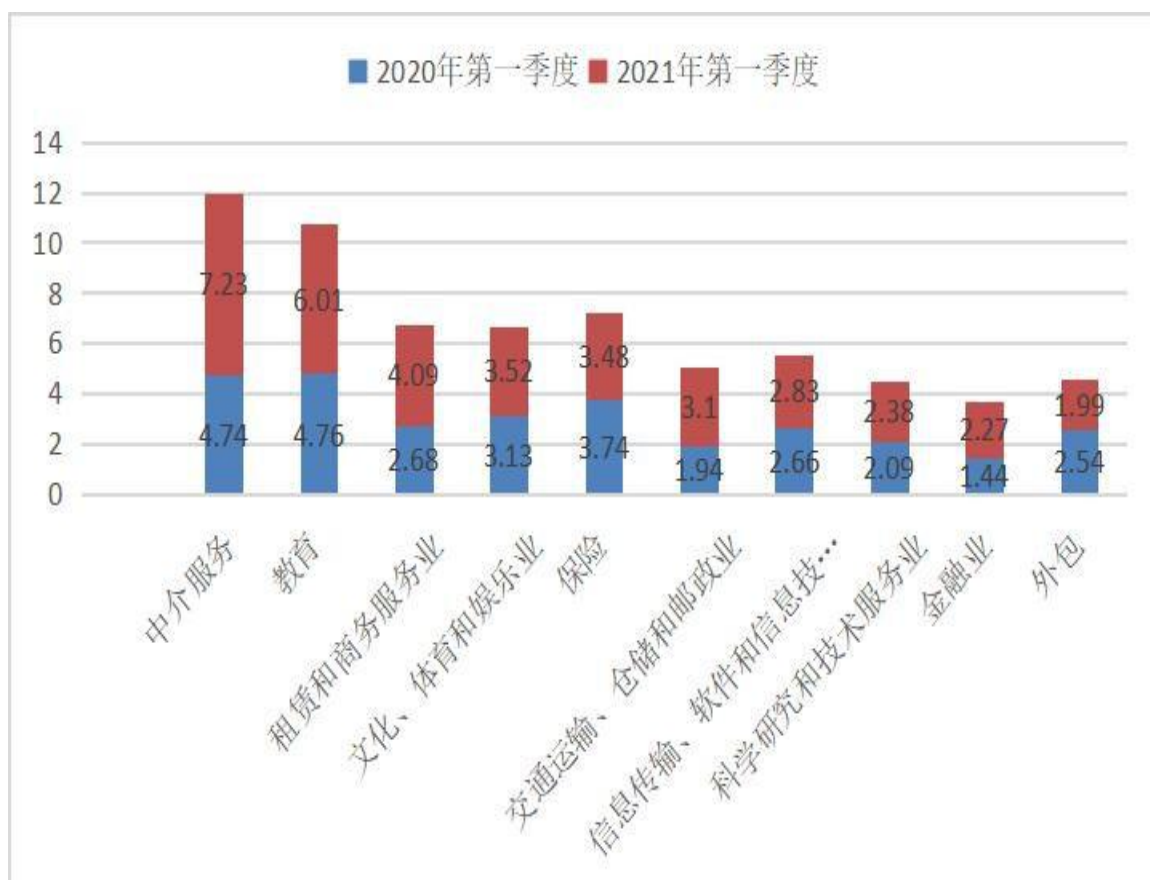
2021年第一季度就业市场最好的行业是中介服务，CIER指数为7.23，第一季度就业市场最好的前十行业CIER指数均高于去年同期。总体来看，2021年第一季度不同行业间就业景气极化程度进一步上升，教育、租赁和商务服务业、文化、体育和娱乐业与保险等行业就业景气度也相对较高。与2020年第一季度比较来看，中介服务、租赁和商务服务业、交通运输、仓储和邮政业以及金融业在2021年第一季度招聘需求旺盛CIER指数同比增长速度均超过50%。主要由于国内形势趋于稳定，大部分行业招聘需求人数增加。（见表2.1和图2.1）

表 2.1 2020-2021 年第一季度就业市场较好的职位排名

行业	2020 年第一季度	2021 年第一季度	同比增长
中介服务	4.74	7.23	52.53%
教育	4.76	6.01	26.26%
租赁和商务服务业	2.68	4.09	52.61%
文化、体育和娱乐业	3.13	3.52	12.46%
保险	3.74	3.48	-6.95%
交通运输、仓储和邮政业	1.94	3.10	59.79%
信息传输、软件和信息技术服务业	2.66	2.83	6.39%
科学研究和技术服务业	2.09	2.38	13.88%

行业	2020 年第一季度	2021 年第一季度	同比增长
金融业	1.44	2.27	57.64%
外包	2.54	1.99	-21.65%

图 2.1 2020-2021 第一季度各行业就业市场景气指数



三、不同类型企业就业景气情况

2021 年第一季度各规模企业 CIER 指数同期均有所提高，2021 年第一季度大型企业（10000 人以上）的 CIER 指数最高，为 1.59；中型企业（100-499 人）的 CIER 指数最低，为 0.65，总体呈平稳上升趋势。（见图 3.1）

图 3.1 2020-2021 年第一季度不同规模企业就业市场景气指数

